



Всеволод Беликов,
глава муниципального
образования



Татьяна Демидова,
глава Местной
администрации

Дорогие ребята, мамы и папы, бабушки и дедушки!

Вот и наступила осень – золотая пора, время открытий. В сентябре все вы делаете еще один шаг в будущее и в удивительный мир знаний. Первоклассники с волнением отправятся на свой первый урок. Ребята постарше снова сядут за парты, а родители будут ломать голову как их собрать в школу и ничего не забыть. Но отзвенит первый звонок, и взрослые задумаются о досуге детей.

Мы, Муниципальный совет и Местная администрация Финляндского округа, организовываем и проводим для учащихся соревнования по разным видам спорта: футболу, баскетболу, стрельбе из пневматической винтовки и многим другим. Большой популярностью у ребят пользуются военно-патриотические сборы, где можно ощутить дух командной борьбы и научиться преодолевать любые трудности. Но для этого нужна хорошая подготовка. Поэтому мы и выпускаем вам в помощь в очередной раз справочник «Вместе весело шагать!».

В справочнике вы найдете адреса детских и юношеских центров и клубов, музыкальных школ, библиотек, детских поликлиник Калининского района и массу другой полезной информации.

Но прежде чем погрузиться в этот материал, предлагаем совершить небольшую «фотопрогулку» – на страницах справочника посмотреть на наш любимый округ глазами сотрудников и членов Молодежного совета Финляндского округа.

**Желаем всем успешного учебного года
и интересного и веселого досуга!**

ВМЕСТЕ ВЕСЕЛО ШАГАТЬ ПО ОКРУГУ





Гулять в парке академика Сахарова – одно удовольствие



Приятный сюрприз! То ни одного автобуса, то все разом приезжают



Парковаться - тоже искусство!



После дождя голуби купаются в «бассейне»



Краски осени



Минуты ожидания



Братья наши меньшие



Сделать двор уютным может каждый!



Ах, как в мае все кругом цветет и пахнет!



У страха глаза велики!
А забрался уже высоко



Дай лапу, друг!





Высоко-высоко (любители авиамоделизма в парке Сахарова)



Море-океан на Маршала Блюхера. 17.07.2015

Чаще смотреть вверх

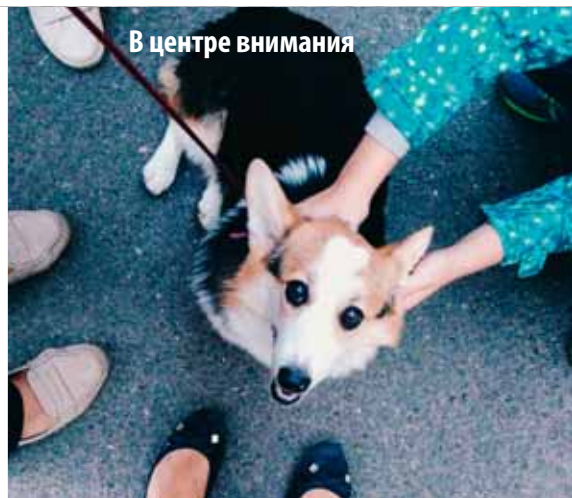




Кусочек неба после сильного дождя



Сделать двор уютным может каждый!



В центре внимания



Сделать двор уютным может каждый!



В каждом дворе зимой должен быть снеговик!



Уличное искусство может быть красивым



С Невы открывается красивый вид на площадь Ленина и Финляндский вокзал



Маленькие фонарики на закате



Увидеть радугу можно не только после дождя, но и в солнечный день!

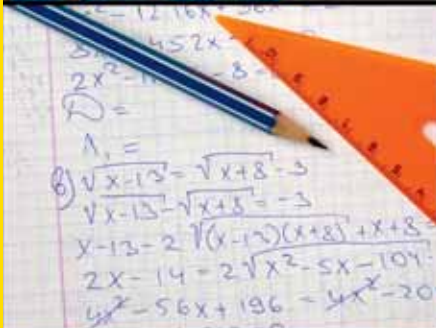
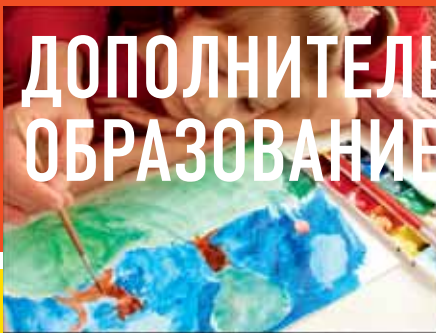


Эх, прокачусь!



Радуга на Маршала Блюхера

ДОПОЛНИТЕЛЬНОЕ ОБРАЗОВАНИЕ



Учреждения культуры

Санкт-Петербургское государственное бюджетное учреждение культуры «Централизованная библиотечная система Калининского района»

Гражданский пр., д. 83 корп. 1. Тел./факс: 533-04-21

E-mail: info@cbs-spb.ru Сайт: www.cbs-spb.ru vk.com/spbbibliokalin

В библиотеках Централизованной библиотечной системы Калининского района все читатели теперь обслуживаются по единому читательскому билету Корпоративной сети общедоступных библиотек Санкт-Петербурга, который выдаётся при записи или перерегистрации.

Центральная районная библиотека им. В.Г. Белинского

Гражданский пр., д. 83 корп. 1

Телефон/факс: 291-99-87

E-mail: crb@cbs-spb.ru

Центральная детская библиотека

Гражданский пр., д. 83 корп. 1

Телефон/факс: 533-35-78

E-mail: cdb@cbs-spb.ru

Библиотека-филиал № 1

Пискаревский пр., д. 10

Телефон: 540-21-84

E-mail: filial1@cbs-spb.ru

Библиотека-филиал № 2

Кондратьевский пр., д. 51 корп. 1

Телефон: 540-29-69

E-mail: filial2@cbs-spb.ru

Библиотека-филиал № 3

Кондратьевский пр., д. 83 корп. 1

Телефон: 543-39-86

E-mail: filial3@cbs-spb.ru

Библиотека-филиал № 8

ул. Васенко, д. 6

Телефон/факс: 540-60-41

E-mail: filial8@cbs-spb.ru

Библиотека-филиал № 10

Пискаревский пр., д. 16

Телефон/факс: 540-13-76

E-mail: filial10@cbs-spb.ru

Санкт-Петербургское государственное бюджетное учреждение «Культурно-досуговый центр Калининского района»

Концертный зал «у Финляндского»

Арсенальная наб., д. 13/1, каб. 9

Тел./факс: 542-37-32

www.finzal.ru vk.com/finzal

Культурно-досуговый центр «Созвездие»

Пискаревский пр., д. 10

Тел.: 248-60-80

Дом культуры «Галактика»

ул. Руставели, д. 12

Тел.: 417-40-59

Физическая культура и спорт



Санкт-Петербургское государственное учреждение «Центр физической культуры, спорта и здоровья Калининского района»

ул. Демьяна Бедного, 9а

Телефон: 597-72-64

Факс: 597-72-63

fokalin.ru vk.com/fokalin

- **Мини-футбол**
Платные и бесплатные группы
Мальчики от 4 до 14 лет
Девочки от 7 до 17 лет
- **Волейбол**
Бесплатные группы
Мальчики и девочки от 4 до 7 лет
- **Бокс**
Бесплатные группы
Мальчики и девочки от 10-ти лет
- **Флорбол**
Бесплатные группы
Мальчики и девочки от 7 лет
- **Баскетбол**
Бесплатные группы
Мальчики и девочки от 6 до 17 лет
- **Универсальный бой**
Платные и бесплатные группы
Мальчики и девочки от 4 лет
- **Самбо**
Бесплатные группы
Мальчики и девочки от 6 до 17 лет
- **Военно-патриотическое воспитание**
Бесплатные группы
Юноши от 16-ти до 18-ти лет



Государственное образовательное бюджетное учреждение дополнительного образования детей специализированная детско-юношеская спортивная школа олимпийского резерва № 1 Калининского района Санкт-Петербурга

Гражданский пр., д. 7, литера А.

Тел.: 535-01-52

www.olympschoool.ru vk.com/kalin_1

- Баскетбол
- Бадминтон
- Волейбол
- Стрельба из лука
- Художественная гимнастика
- Адаптивная физическая культура
- Тяжелая атлетика



Детско-юношеская
спортивная школа №2
Калининского района

Государственное образовательное бюджетное учреждение дополнительного образования детей детско-юношеская спортивная школа № 2 Калининского района Санкт-Петербурга

195297, Санкт-Петербург, ул. Брянцева, д. 24, литера А.

Тел.: 531-85-18, 531-37-33. www.dush2kalin.ru

- Легкая атлетика
- Шахматы
- Настольный теннис
- Настольный теннис (для слабослышащих и глухих)
- Дзюдо
- Отделение самбо: ул. Тимуровская, д. 26 корп. 1
- Отделения велоспорта-ВМХ и лыжных гонок: пр. Маршала Блюхера, д. 14 8 (981) 842-71-75
- ВМХ велотриал
- Лыжные гонки
- Лыжные гонки (для лиц с проблемами опорно-двигательного аппарата)



Государственное образовательное бюджетное учреждение дополнительного образования детей «Специализированная детско-юношеская спортивная школа № 3 Калининского района Санкт-Петербурга»

195267, Санкт-Петербург, ул. Ушинского, 10/2, литера А.

Тел.: 998-26-61, 290-07-87.

www.sdushor3spb.ru

- Спортивная гимнастика
- Синхронное плавание
- Плавание
- Фехтование
- Тхэквондо
- Современное пятиборье
- Биатлон
- Пулевая стрельба



Государственное образовательное бюджетное учреждение дополнительного образования детей специализированная детско-юношеская спортивная школа олимпийского резерва по дзюдо имени А.С. Рахлина Калининского района Санкт-Петербурга

195197, Санкт-Петербург, Кондратьевский пр., д. 13

Тел.: 576-99-32, 576-99-30

www.judocentr.ru



Академия футбольного клуба «Зенит»

195256, Санкт-Петербург, ул. Верности, д. 21.

Ст. метро «Академическая»

Тел.: 535-46-13, 535-86-03

E-mail: academy@fc-zenit.ru,

www.fc-zenit.ru/academy/information/howto/



Дворец спортивных игр «Зенит», спорткомплекс

195220, Санкт-Петербург, ул. Бутлерова, д. 9

Ст. метро «Академическая»

Тел.: 534-86-55, 535-01-71



Государственное бюджетное образовательное учреждение дополнительного образования детей «Санкт-Петербургская городская специализированная детско-юношеская школа олимпийского резерва по хоккею»

195220, Санкт-Петербург, ул. Бутлерова, д. 36. Ст. метро «Академическая»

Тел.: 290-98-93, 535-68-93, 535-28-55

E-mail: hockey08@mail.ru

hockey.kfis.spb.ru



Школа фигурного катания «Спартак»

195220, Санкт-Петербург, ул. Бутлерова, д. 36.

Ст. метро «Академическая»

Тел.: (921) 965-14-47, 985-23-98

E-mail: spartak2004@mail.ru

www.spartak-fs.ru



Санкт-Петербургское государственное бюджетное образовательное учреждение дополнительного образования детей «Специализированная детско-юношеская школа олимпийского резерва по водным видам спорта «Экран»»

195220, Санкт-Петербург, ул. Хлопина, 10, литера Д.

Ст. метро «пл. Мужества»

Телефон: (812) 297-12-70

E-mail: ekran.school@mail.ru

ekran.spbswim.ru

ПОДРОСТКОВО-МОЛОДЕЖНЫЕ КЛУБЫ

Санкт-Петербургского государственного бюджетного учреждения
подростково-молодежный центр «Калининский»

Дополнительную информацию можно получить по телефону
298-88-76 с 10.00 до 18.00

Подростково-молодежные клубы работают ежедневно,
кроме воскресенья, с 15.00 до 21.00

pmc-kalininsky.spb.ru

Клуб «МУЖЕСТВО». пр. Мечникова, 19. Тел.: 543-41-86 vk.com/club19348941

- секция бокса
- секция кикбоксинга
- секция рукопашного боя
- секция тайского бокса
- студия современных танцев
- секция атлетической гимнастики
- секция настольного тенниса
- игротека

Клуб «ТВОРЧЕСТВО».

Пискаревский пр., 28. Тел.: 544-58-77 vk.com/club20515817

- историческая реконструкция
- исторический театральный костюм
- артистическое фехтование
- любительское объединение Военно-патриотический клуб
- туризм

Клуб «ДРУЖБА». Пискаревский пр., 52. Тел.: 299-97-43

- футбол
- аэробика
- ОФП
- рукопашный бой
- шахматы
- школа добровольцев
- настольный теннис
- ИЗО
- танцевальное шоу
- декоративно-прикладное искусство
- тестопластика
- бальные танцы
- логопедия
- любительское объединение «Дружба»
- игротека «Зона свободного посещения»

Клуб «БРИГАНТИНА».

ул. Бутлерова, 10. Тел.: 535-08-64 vk.com/club16641567?f=1

- ИЗО-студия «Где сидит фазан...»
- студия флордизайна «Красота своими руками»
- студия виллинга «Бумажный завиток»
- студия бисероплетения
- студия ДПИ (ИЗО, квиллинг, флористика для начинающих)
- студия ДПИ «Самоделкин» (работа с деревом)

- студия сувенирной игрушки
- футбол (1998–2007 г. р.)
- цирковая акробатика
- цирковая студия «Колесо»
- студия танцевальной аэробики «Аэроденс»
- студия современного танца «Non-Standart Hop» (Hip-hop)
- вокальная студия «Волна»
- ансамбль бардовской песни «Серебряные струны»
- театральная студия «Отражение»

Клуб «НЕПОКОРЕННЫХ». пр. Непокоренных, 16. Тел.: 534-53-08

- студия вокала
- студия эстрадного танца
- музыкально-инструментальная студия «Фортепиано»
- секция шахмат
- студия бального танца
- кружок творческого развития
- кружок сценической речи
- секция настольного тенниса
- студия современного танца
- кружок «Моделирования»
- секция рукопашного боя
- клуб молодой семьи
- студия «Джаз-модерн»
- школа раннего развития «Знайкина школа»
- студия ИЗО
- студия ДПИ «Кладовая идей»
- студия танца «Горожане»
- студия ДПИ «Аппликация»

Клуб «РОВЕСНИК». ул. Верности, 10/3. Тел.: 535-46-20

- Кикбоксинг
- народный танец
- бисероплетение
- оч.умелые ручки
- пауэрлифтинг
- вокальная студия
- студия спортивного бального танца
- настольный теннис
- бокс
- современные танцы
- пауэрлифтинг
- школа добровольцев
- шахматы
- street dance
- место свободного общения

Клуб «ВЫМПЕЛ». ул. Лужская, 10. Тел.: 531-03-44 vk.com/club16583508

- Настольный теннис
- фигурное катание
- аэробика
- степ-аэробика
- тхэквондо
- секция дартса
- секция бильярда
- тестопластика
- роспись по дереву
- флористика
- изостудия
- изготовление сувениров из кожи
- студия творческого развития (декоративно-прикладное творчество)
- студия современного танца «Монплезир»
- студия характерного танца
- спортивный бальный танец
- хоровая студия
- вокально-эстрадный ансамбль «Катюша»
- театральная студия
- журналистский клуб
- клуб заботливых родителей
- инструментальный ансамбль

- «Акустика»
- любительское объединение «Основы самообороны»
- любительское творческое объединение «Родительский клуб»
- любительское объединение «Военно-патриотический клуб «Снайпер»
- места свободного общения

ДОМ МОЛОДЕЖИ «АТЛАНТ».

ул. Руставели, 37. Тел.: 702-72-16, 702-72-59

www.dm-atlant.spb.ru vk.com/club1668911

- студия танца Джаз Модерн
- студия эстрадного танца «Петербургский Уикенд»
- студия брейкданса
- азбука танца
- студия журналистики
- театральная студия «Скоречник»
- Магия слова (Театр)
- детский театр «Скворушки»
- студия «Дизайн одежды»
- театр моды «Шарм», манекенный шаг
- театр моды «Отражение»
- актерское мастерство
- ансамбль «Околица» (студия народного танца)
- студия макияжа
- театр массовых зрелищ (вокал)
- театр-студия эстрадной песни «Шанс» (вокал)
- студия Дни
- клуб спортивного бального танца «Клуб 184»
- студия вокала «Резонанс»
- группы раннего развития «Солнышко»
- студия КВН «Одиссея Разума»
- акробатический танец
- современная пластика
- хип-хоп
- «Кулинарный мастер»
- школа раннего развития «Краски детства»
- волейбол
- настольный теннис
- большой теннис
- атлетическая гимнастика
- пауэрлифтинг
- фото-студия
- футбол
- черлидинг
- велотриал

Школы искусств

Санкт-Петербургская детская школа искусств им. В.А. Гаврилина

197343, Санкт-Петербург, Омская ул., 17

Тел.: 492-86-91. www.gavrilin-dshi.ru

Санкт-Петербургская детская школа искусств им. Г.В. Свиридова

194352, Санкт-Петербург, пр. Просвещения, 40

Тел.: 516-40-03. www.s-school.ru

**Санкт-Петербургская детская школа искусств
им. П.А. Серебрякова**

191119, Санкт-Петербург, ул. Марата, 68. Тел.: 712-00-09,
191002, Санкт-Петербург, Загородный пр., 15. Тел.: 713-29-65.
www.serebryakov-school.ru

**Санкт-Петербургская детская школа искусств
им. С.В. Рахманинова**

191104, Санкт-Петербург, ул. Короленко, 2. Тел.: 272-53-81, 273-69-86.
www.rahmaninovschool.spb.ru

Санкт-Петербургская детская школа искусств им. М.И. Глинки

193312, Санкт-Петербург, ул. Коллонтай, 29, корп. 2. Тел.: 584-05-21, 574-07-00
193079, Санкт-Петербург, ул. Новоселов, 13. Тел.: 447-79-13, 446-15-09
www.glinkaschool.spb.ru

**Санкт-Петербургская детская школа искусств
им. Е.А. Мравинского**

196070, Санкт-Петербург, Варшавская ул., 44
Тел.: 388-48-06. www.schoolmravinsky.ru

Детская школа искусств имени Д.С. Бортнянского

190005, Санкт-Петербург, наб. Обводного кан., 133,
190000, Санкт-Петербург, Большая Морская ул., 47
Тел.: 316-44-91, 316-51-93.
www.bortschoolspb.ru

Санкт-Петербургская детская школа искусств № 3

195271, Санкт-Петербург, Кондратьевский пр., 66, корп. 2.
Тел.: 291-09-91. www.school-of-arts.ru

Санкт-Петербургская школа искусств № 10

194214, Санкт-Петербург, пр. Энгельса, 74.
Тел.: 554-14-85. www.artschool10.spb.ru

Санкт-Петербургская детская школа искусств № 12

195252, Санкт-Петербург, ул. Карпинского, 38, корп. 1 (Музыкальное отделение)
Тел.: 346-52-58, 299-64-77
195256, Санкт-Петербург, ул. Верности, д. 6 (Хореографическое отделение)
Тел.: 438-57-85. www.spbdshi12.ru

Санкт-Петербургская детская школа искусств № 16

197198, Санкт-Петербург, Большой пр., П.С., 42.
Тел.: 235-54-46. www.dshi16-spb.ru

Санкт-Петербургская детская школа искусств им. А.П. Бородина

195267, Санкт-Петербург, пр. Просвещения, 82, корп. 1;

пр. Просвещения, 53, корп. 4.

Тел.: 531-79-20, 558-61-10. www.borodinschool.ru

**Санкт-Петербургская детская школа искусств
им. М.Л. Ростроповича**

190005, Санкт-Петербург, Измайловский пр., 8. Тел.: 710-17-90, 710-13-15, 251-33-73.

www.rostropovichschool.ru

«Я творю!» – современная музыкальная школа и школа искусств

Тел.: 922-28-78. В летнее время: пн–пт с 14.00 до 19.00. <http://yatvo.ru>

Школа «Я творю на Удельной!»

197341, Санкт-Петербург, ул. Афонская, д. 2, ауд. 276.

Часы обучения: пн–сб с 14.00 до 21.00

Школа «Я творю на Звездной!»

196233, Санкт-Петербург, ул. Звездная, д. 15, корп. 2.

Часы обучения: пн–сб с 14.00 до 22.00

Школа «Я творю на Большевиков!»

193312, Санкт-Петербург, ул. Подвойского, д. 38

Часы обучения: пн–вс с 14.00 до 22.00

Музыкальные школы

**Санкт-Петербургская городская детская музыкальная школа
им. С.С. Ляховицкой**

191023, Санкт-Петербург, Садовая ул., 32.

Тел.: 310-04-56, 310-04-62. www.gdmsh.ru

**Санкт-Петербургская детская музыкальная школа № 6
им. А.К. Глазунова**

192148, Санкт-Петербург, ул. Седова, 32, литера А.

Тел.: 368-02-63, 365-45-42. www.glazunovschool.ru

**Санкт-Петербургская детская музыкальная школа
им. Н.А. Римского-Корсакова**

191186, Санкт-Петербург, ул. Думская, 1–3.

Тел.: 312-01-87, 571-77-52. www.rimskors.ru

**Санкт-Петербургская детская музыкальная школа
им. Андрея Петрова**

197046, Санкт-Петербург, Каменноостровский пр., 5, литера Б.
Тел.: 232-14-87, 232-90-37, 233-94-61. www.schoolpetrov.ru

**Санкт-Петербургская детская музыкальная школа
им. Василия Васильевича Андреева**

196084, Санкт-Петербург, Московский пр., 108.
Тел.: 387-15-03, 387-16-18. www.vvaschool.ru

Санкт-Петербургская детская музыкальная школа № 7

194044, Санкт-Петербург, Большой Сампсониевский пр., 34, литера А,
194156, Санкт-Петербург, пр. Пархоменко, 17.
Тел.: 291-56-25, 291-56-26. www.spbdmsh7.ru

Санкт-Петербургская детская музыкальная школа № 9

198099, Санкт-Петербург, ул. Гладкова, 3.
Тел.: 786-24-70. <http://vk.com/club106970>

Санкт-Петербургская детская музыкальная школа № 11

199034, Санкт-Петербург, наб. Лейтенанта Шмидта, 31.
Тел.: 321-81-46, 321-74-52. www.music-school11.ru

Санкт-Петербургская детская музыкальная школа № 18

1191186, Санкт-Петербург, Малая Конюшенная ул., 5.
Тел.: 571-12-95, 571-25-57. www.dms18.ru

Санкт-Петербургская детская музыкальная школа № 24

192283, Санкт-Петербург, ул. Олеко Дундича, 25, корп. 2.
Тел.: 366-39-70. www.musicschool24.ru

Санкт-Петербургская детская музыкальная школа № 31

190013, Санкт-Петербург, наб. Обводного канала, 123, литера Б.
Тел.: 316-12-01. www.dms31.spb.ru

Санкт-Петербургская детская музыкальная школа № 33

197349, Санкт-Петербург, ул. Маршала Новикова, 15, корп. 1.
Тел.: 395-31-92, 301-78-75. www.dms33.spb.ru

Санкт-Петербургская детская музыкальная школа № 37

197227, Санкт-Петербург, пр. Испытателей, 8, корп. 1.
Тел.: 300-95-39. www.music-school37.ru

Санкт-Петербургская детская музыкальная школа № 38

194354, Санкт-Петербург, пр. Луначарского, 21, корп. 1.

Тел.: 296-39-28. www.dmsH-38.ru

Детская музыкальная школа № 41

195298, Санкт-Петербург, пр. Косыгина, 28, корп. 1, лит. А.

Тел.: 521-52-25, 524-15-62. www.dmsH41.spb.ru

Художественные школы

Санкт-Петербургская городская художественная школа

190068, Санкт-Петербург, пр. Римского-Корсакова, 18/13.

Тел.: 314-31-53, 314-31-48. www.spb-artschool.ru

**Санкт-Петербургская детская художественная школа
«Александрино»**

198262, Санкт-Петербург, пр. Стачек, 226.

Тел.: 757-80-92, 757-30-06. www.alexandrino.ru

**Санкт-Петербургская детская художественная школа
им. Б.М. Кустодиева**

197022, Санкт-Петербург, Каменный остров, Боковая аллея, 1.

Тел.: 234-13-95. www.kustodiev-school.ru

Санкт-Петербургская детская художественная школа № 1

191028, Санкт-Петербург, наб. р. Фонтанки, 18.

Тел.: 273-66-42. www.art-school-1.ru

Санкт-Петербургская детская художественная школа № 2

191014, Санкт-Петербург, ул. Некрасова, 10–12, литера А.

Тел.: 272-55-67, 272-57-73. www.hudozhka2.ru

Санкт-Петербургская детская художественная школа № 6

191024, Санкт-Петербург, Невский пр., 146.

Тел.: 274-05-69, 274-07-42. www.dhsh6.ru

Санкт-Петербургская детская художественная школа № 12

195257, Санкт-Петербург, Северный пр., 69/98.

Тел.: 555-73-61.

Санкт-Петербургская детская художественная школа № 13

196105, Санкт-Петербург, Свеаборгская ул., 23, литера А.

Тел.: 388-48-65. www.art-school13.ru

Санкт-Петербургская детская художественная школа № 16

192007, Санкт-Петербург, наб. Обводного кан., 46, корп. 2.

Тел.: 766-34-23. www.art-schkola16.ru

Санкт-Петербургская детская художественная школа № 17

197183, Санкт-Петербург, Приморский пр., 87.

Тел.: 430-15-20. www.dhsh17.ru

Дома детского и юношеского творчества

Санкт-Петербургский городской Дворец творчества юных

191023, Санкт-Петербург, Невский пр., 39, литера А.

Тел.: 314-95-55, 310-65-14. www.anichkov.ru

Дворец учащейся молодежи

191186, Санкт-Петербург, Малая Конюшенная ул., 1–3, литера Б.

Тел.: 571-08-89. www.dumspb.ru

Дом детского творчества Калининского района

195271, Санкт-Петербург, пр. Мечникова, 2.

Тел.: 543-18-79. www.ddutkl.spb.ru





СОЦИАЛЬНАЯ ЗАЩИТА И ЗДОРОВЬЕ ДЕТЕЙ

Права детей

Права детей являются не менее важными и обязательными, чем права взрослых людей. Даже еще более важными, поскольку дети нуждаются в особой защите государства и международного сообщества. Детям сложнее всего защитить свои права самим, поэтому в международной практике и уделяется так много внимания законодательству, посвященному защите их основных индивидуальных прав.

Защита детей в РФ подчинена основным положениям, разработанным Организацией Объединенных Наций. Права ребенка в России регулируются такими законодательными документами, как:

- Конституция РФ;
- Семейный кодекс РФ;
- Законодательство РФ об охране здоровья граждан;
- Закон об основных гарантиях прав ребенка в РФ;
- Федеральный закон об образовании;
- Закон о дополнительных гарантиях защиты детей-сирот и детей, оставшихся без родителей;
- Закон о социальной защите инвалидов в РФ.

Основополагающим международным документом в защите детей является Конвенция о правах ребенка. Ее приняли 20 ноября 1989 г. страны во главе с Организацией Объединенных Наций. Вступила в силу со 2 сентября 1990 г., после того как ее ратифицировали 20 государств. В их числе был и СССР. После присоединения к Конвенции она получила статус закона на территории бывшего СССР, а в настоящее время на территории Российской Федерации.

Конвенция состоит из 54 статей, которые детализируют индивидуальные права детей.

Термин «ребенок» Конвенция о правах ребенка определяет как «лицо в возрасте до семнадцати лет». Согласно данному документу все дети имеют право на развитие своих возможностей, свободу от голода и нужды, а также жестокости и других форм злоупотребления.

Конвенция о правах ребенка связывает возможности детей со всеми правами и обязанно-

стями родителей или лиц, несущих за них ответственность. Исходя из этого, дети могут участвовать в принятии решений, которые способны затрагивать его настоящее и будущее.

Конвенция о правах ребенка закрепляет за детьми следующие права:

- иметь семью;
- на защиту государством, в случаях отсутствия постоянной или временной зашиты со стороны родителей;
- на равенство;
- на защиту от насилия;
- на медобслуживание и заботу о здоровье;
- учиться и посещать школу;
- на свободу мысли и слова;
- на имя и гражданство;
- на получение информации;
- на отдых и досуг;
- на помощь государства при особых потребностях (например, инвалидность).

К детям, согласно Семейному Кодексу РФ, относятся все лица до 18 лет. Тот факт, что лицо, не достигшее совершеннолетия, является полностью дееспособным в соответствии с Гражданским Кодексом РФ, не влияет на возможность считать данное лицо ребенком. Глава 11 Семейного Кодекса закрепляет за детьми такие основные права:

- право жить и воспитываться в семье;
- право на защиту законных прав и интересов;
- право на общение с родителями и родственниками;
- право на имя, отчество и фамилию;
- право на выражение мнения;
- имущественные права, включая права собственника.

Обязанности детей в семье законодательно не определяются. Они устанавливаются только нормами нравственности, закон принудить ребенка к исполнению каких-либо обязанностей в семье не может.

Защиту прав детей в России сегодня организуют Уполномоченные по правам ребенка.

Детские поликлиники Калининского района

Детская поликлиника № 10

- ул. Карпинского, 9, корп. 4,
ст. метро «Академическая»
- справочное: 299-35-40
- квартирная помощь: 299-35-52

Детская поликлиника № 29

- ул. Демьяна Бедного, 18, корп. 3,
ст. метро «Гражданский проспект»
- справочное: 559-07-22
- квартирная помощь: 559-07-23

Детская поликлиника № 42

- Гжатская ул., 5,
ст. метро «Площадь Мужества»
- справочное: 534-24-33
- Неотложная помощь: 533-85-35
- квартирная
помощь: 534-16-11
534-16-11 (будни)
550-79-80 (выходные)

Детская поликлиника № 46

- Бестужевская ул., 32,
ст. метро «Лесная»,
«Площадь Ленина»
- справочное: 540-13-39
- квартирная помощь: 540-69-68
- здание поликлиники закрыто на
ремонт, прием ведется по другим
адресам, уточняйте по указанным
телефонам

Детская поликлиника № 59

- Киришская ул., 5, корп. 2,
ст. метро «Гражданский проспект»
- справочное: 531-59-00
- квартирная
помощь: 531-84-32

Детская поликлиника № 61

- Тимуровская ул., 17, корп. 2,
ст. метро «Гражданский проспект»
- справочное: 531-18-65
- квартирная помощь: 531-75-97

Детская поликлиника № 76

- ул. Академика Байкова, 27,
ст. метро «Академическая»
- справочное: 550-80-58
- квартирная помощь: 550-79-00

Детские больницы

Детская больница № 1

- Авангардная ул., 14,
ст. метро «Ленинский проспект»
- приемное отделение: 735-44-44
- справочное: 417-21-21
- dqb.spb.ru

Детская больница № 2 Святой Марии Магдалины

- В.О., 2-линия, д. 47, ст. метро «Василеостровская»
- Телефон вызова скорой медицинской помощи по единому номеру подвижной связи: 103
- www.mm2.ru
- По адресу: В.О., 2-я линия, д.47 располагаются:
Администрация: 323-29-29, 670-25-60
Отделения:
приемное (главное): 670-45-30
лучевой диагностики (скт, мрт, рентген, УЗИ): 670-45-27
гнойной хирургии: 670-25-31
плановой хирургии: 670-25-32
травматологическое: 670-25-33
реанимационное: 670-25-10
педиатрическое: 670-25-34, 670-45-34
платных услуг: 670-45-44
- По адресу: СПб, В.О., 14-я линия, д. 57 располагаются отделения:
приемное: 670-25-30, 323-00-08
нефрологическое: 670-25-37
аллергологическое: 670-25-35
кардиоревматологическое: 670-25-36
амбулаторно-консультативное: 670-25-11

Детская инфекционная больница №3

- В.О., Большой пр., 77/17, ст. метро «Василеостровская»
- приемное отделение: 321-53-97
- амбулаторное отделение: 321-53-95
- главный врач: 321-53-93
- dib3.ru

Детская больница № 4 Святой Ольги

- Земледельческая ул., 2, ст. метро «Лесная»
- справочное: 295-50-00, 295-69-57
- приемное отделение: 295-47-11
- dgbso.ru

Детская городская клиническая больница № 5 им. Н.Ф. Филатова

- Бухарестская ул., 134, ст. метро: «Купчино»
- Вход в больницу через лечебно-административный корпус №3 со стороны Моравского переулка
- справочное: 400-04-10
- приемное отделение: 776-28-47
- dgb-5.ru

Детская больница № 17 Святого Николая Чудотворца

- Декабристов ул., 40, литера А ст. метро «Садовая»
- справочное: 495-18-05
- приемный покой: 495-09-99
- www.dgb17spb.ru

Детская больница № 19 им. К.А. Раухфуса

- амбулаторно-консультативное отделение (Суворовский пр., д. 4), ст. метро «Площадь Восстания»
справочное: 578-75-35
регистратура: 717-52-40; 717-25-04
- стационар (Лиговский пр., д. 8)
справочное: 578-75-35
- call-центр: 578-75-75
- www.gdb19.ru

Клиника детских болезней им. М.С. Маслова Военно-медицинской академии им. С.М. Кирова

- ул. Академика Лебедева, 6 А,
ст. метро «Площадь Ленина»
- регистратура: 292-33-39
- www.vmeda.spb.ru

НИИ детских инфекций

- ул. Профессора Попова, 9,
ст. метро «Петроградская»
- приемное отделение: 234-16-70
- www.niidi.ru
- справочное: 234-96-91

Областная детская клиническая больница

- ул. Комсомола, д. 6,
ст. метро «Площадь Ленина»
- справочное: 542-01-91, 541-84-58
- www.lodkb.ru

Детская клиническая больница при Санкт-Петербургском государственном педиатрическом медицинском университете (клиника ГБОУ ВПО СПбГПМУ Минздрава России)

- Литовская ул., 2,
ст. метро «Лесная»
- справки по вопросам плановой го-
спитализации: 248-18-40
- <http://klinika.gpma.ru>
- справочное: 542-93-57

Скорая медицинская помощь для детей Калининского района

Скорая медицинская помощь для детей

пр. Науки, 36, ст. метро «Академическая» 299-34-15

Скорая медицинская помощь для детей

Пискаревский пр., 12, к. 2, ст. метро «Площадь Ленина» 225-13-72

Травматологические пункты Калининского района

Детская поликлиника № 76, травматологический пункт

ул. Академика Байкова, 27, ст. метро «Академическая» 550-79-49

Поликлиника № 16, травматологический пункт

ул. Комсомола, 14, ст. метро «Площадь Ленина» 542-31-54

Поликлиника № 55, травматологический пункт

Гжатская ул., 3, ст. метро «Площадь Мужества» 534-47-39

Поликлиника № 96, травматологический пункт

пр. Просвещения, 53, корп. 2, ст. метро «Гражданский проспект» 558-27-56

Органы социальной поддержки детей и подростков

Комитет по социальной политике Санкт-Петербурга

- 190000, Санкт-Петербург, пер. Антоненко, 6
- Тел.: 576-24-61.
- Факс: 576-24-60
- ksp@gov.spb.ru
- gov.spb.ru

Администрация Калининского района

- Арсенальная набережная, 13/1
- справочная служба: 417-47-40
- отдел социальной защиты населения: 417-47-04
- сектор социальной защиты семьи и детства: 417-47-08
- сектор социальной поддержки семей, имеющих детей: 417-47-10

Санкт-Петербургское государственное бюджетное учреждение «Центр социальной реабилитации инвалидов и детей-инвалидов Калининского района Санкт-Петербурга»

- ул. Карпинского, 38, корп.4
- справочное: 242-32-19
- приемная директора: 242-32-13
- www.centr-k-spb.ru

Государственное общеобразовательное учреждение «Центр психолого-медико-социального сопровождения детей Калининского района»

- Гражданский пр., 74, корп. 1, литера А
- Тел.: 533-68-39, 535-26-77
- ул. Софьи Ковалевской, д. 13, корп. 6
- Тел.: 533-16-07
- www.cpmss-kalin.ucoz.ru

Наркологический диспансер Калининского района

- Кондратьевский пр., 18–20
- Прием граждан: пн–пт с 9.00 до 21.00
- Тел.: 542-32-82

Молодежная консультация Калининского района

- Тимуровская ул., 17, корп. 2
- Тел.: 531-14-44

Многофункциональный центр предоставления государственных и муниципальных услуг в Калининском районе Санкт-Петербурга (МФЦ)

- Санкт-Петербург, Гражданский пр., д. 104, корп.1, литер А
- Телефон: 576-08-01 (МФЦ) или 573-90-00 (Городской Центр телефонного обслуживания)

Сектор многофункционального центра предоставления государственных услуг Калининского района:

- Санкт-Петербург, Кондратьевский пр., д. 22, литер А
- Телефон: 573-96-95 (МФЦ) или 573-90-00 (Городской Центр телефонного обслуживания)

Санкт-Петербургское государственное бюджетное учреждение «Центр социальной помощи семье и детям Калининского района Санкт-Петербурга»

- Отделение приема и консультации граждан №1: ул. Лужская, 10, корп. 1, литера В. Тел.: 531-84-67
- Отделение приема и консультации граждан №2: Гражданский пр., 105/1 Тел.: 532-28-60
- Часы работы: пн-чт – с 09.00 до 20.00. Пт – с 09.00 до 19.00, перерыв – с 13.00 до 14.00
- ТЕЛЕФОН ДОВЕРИЯ: 290-87-00 Пн-Чт с 9.00-21.00. Пт с 9.00-20.00
- www.cpsid-kalin.spb.ru

Предметы деятельности:

- предоставление комплекса социальных услуг семьям с детьми, оказавшимся в трудной жизненной ситуации
- социальная адаптация и социальная реабилитация
- осуществление отдельных функций по профилактике безнадзорности несовершеннолетних

Специалисты оказывают психологическую, педагогическую, социально-правовую, социально-экономическую помощь в решении проблем, с которыми взрослые сталкиваются в процессе взаимодействия, воспитания и обучения своих детей.

Услуги специалистами Центра предоставляются бесплатно!

Агентство занятости населения Калининского района

- Нейшлотский пер., 23 Тел.: 294-59-58. Факс: 541-86-85
- Контактный телефон для граждан: 294-59-58 Контактный телефон для работодателей: 541-89-05

Отдел опеки и попечительства Местной администрации муниципального образования Финляндский округ

- пр. Металлистов, 93, литера А
- Тел.: 544-58-43
- mo20fo@yandex.ru

Приемная Уполномоченного по правам ребенка в Санкт-Петербурге

- Санкт-Петербург, пер. Гривцова, д. 11.
- Почтовый адрес: 190 000, Санкт-Петербург, ВОХ 1163
- Телефон/факс: 576-70-00
- Электронная почта: admin@spbdeti.org, spbdeti@mail.ru
- www.spbdeti.org

Пищевая аллергия

На сегодняшний день такое заболевание, как «аллергия» или «атопия», занимает одно из ведущих мест среди всех нозологий (учение о биологических и медицинских основах болезней, причин их возникновения, развития и последствий) 21 века. В большей степени это связано с современным рационом питания и образом жизни помимо сопутствующихотягающих экологических факторов.

Медицина не стоит на месте, и поэтому многие причины, приводящие к массовой аллергизации человечества, стали известны только в последние 50 лет, в том числе это обилие различных биологических добавок, высокое содержание консервантов, ароматизаторов и красителей в пищевых продуктах.

Аллергия – это многообразное заболевание, включающее в себя патологические иммунные реакции со стороны организма на пищевые продукты, пыльцу растений, укусы насекомых, домашнюю пыль, животных и т. д.

Процесс аллергизации (сенсibilизации) организма базируется на наследственной предрасположенности (наличие у родителей и родственников аллергических заболеваний), которая повышает риск развития аллергии в несколько раз, начинается «исподволь», т. е. незаметно и практически всегда в раннем возрасте, часто с рождения.

Механизмом аллергии является выработка определенного белка (антитела) – иммуноглобулина Е к аллергенам различного происхождения (пищевые продукты, пыльца растений, клещи домашней пыли, яд насекомых и др., органические субстанции: шерсть, пот, чешуйки кожи, частички экскрементов животных и т. д.). Синтез этого белка (иммуноглобулина Е) запускает цепь патологических реакций, которые приводят к таким симптомам, как зуд и высыпания на коже, отеки лица и тела, длительный насморк, постоянное чихание, кашель и одышка.

Существует такое понятие в генезе (процессе возникновения) аллергии, как «атопический марш». Оно включает в себя ступенчатость развития данного заболевания. Сначала – всегда пищевая аллергия в виде атопического или аллергического дерматита (кожных высыпаний), в последующем переходящая в патологию верхних дыхательных путей (ринит, трахеит, ларингит) и нижних (бронхиальная астма). Учитывая именно этот путь развития патологического процесса, очень выражена актуальность именно **пищевой аллергии**.

Уже доказан факт, что синтез патологического белка, отвечающего за развитие аллергии (иммуноглобулина Е), начинается уже с внутриутробного развития ребенка (с 10-недели беременности). Поэтому следует обращать огромное внимание на питание беременной женщины, не подходить к выбору продук-



тов только по вкусовым параметрам и степенью обогащенности витаминами, но и учитывать их аллергенность. Существует перечень продуктов, так называемые облигатные (обязательные) аллергены, которые нужно употреблять с осторожностью, чтобы не запустить аллергическое заболевание у будущего ребенка. К ним относятся: цельное молоко, куриное мясо, яйца, мед, цитрусовые, рыба и морепродукты, также орехи, соки, большое количество ярких фруктов и овощей.

Существует заблуждение, что низкоаллергенная диета нужна только после рождения ребенка при вскармливании грудным молоком, это абсолютно не так! Нужна и во время беременности! Особенно, если в семье есть аллергики, при этом риск развития аллергии у будущего ребенка возрастает от 40 до 80%!

К сожалению, профилактические мероприятия соблюдаются очень редко, вследствие чего большое количество уже рожденных детей обращаются к врачам с признаками аллергии.

Очень важно понимать! Что основной целью лечения и предотвращения прогрессирования аллергического заболевания является соблюдение гипоаллергенной диеты на всех этапах! Это главная и незаменимая тактика, а не симптоматическая терапия: мази, крема, лосьоны и применение антигистаминных (противоаллергических) препаратов. В основе аллергии лежит глубокий иммунопатологический процесс, который реализуется на кожных покро-

вах, слизистых оболочках бронхов, носовых ходов, кишечника и т. д. Поэтому симптоматическое лечение снимает только внешние симптомы, а нужно успокоить иммунную систему и заставить работать правильным путем. Это можно добиться только комплексным лечением!

На первом месте для ребенка с рождения и до 3–4 лет стоит пищевая аллергия, основной пласт которой составляет белок коровьего молока! Вместе с этим главным аллергеном в процессе реализации участвует и другие облигатные аллергены: куриное мясо, яйца куриные, пшеница, овес, шоколад и др. в большом количестве. Необходим подбор правильного рациона питания у кормящей матери и правильное введение прикормов для малыша, которое всегда обговаривается с лечащим педиатром. Если ребенок на искусственном вскармливании – залог здоровья малыша – это правильный подбор смеси! Если уже имеются проявления аллергии, нужно начинать искусственное вскармливание только с гипоаллергенной смеси или лечебной смеси (на основе практически полностью расщепленного белка молока), никак не с адаптированной обычной! Если ребенок уже находится на обычной смеси – перевод на специализированные обязателен! Перевод ребенка на смеси на основе соевого белка или козьего молока нецелесообразен из-за высокого риска развития перекрестной аллергии (из-за сходной структуры белка коровьего с соевым и козьим до 70%), хотя возможно очищение кожи после перевода на данные смеси (внешний признак), но есть высокий риск сохранения внутренней накопительной аллергии, которая может привести к реализации других аллергических заболеваний в будущем (таких как аллергический ринит и бронхиальная астма). Если в семье, где рождается ребенок, есть аллергии и стоит вопрос о переводе на искусственное вскармливание (гипоаллергия у матери и др. причины отказа от грудного вскармливания.), при отсутствии симптомов аллергии у самого ребенка – обязательным является введение только гипоаллергенной смеси (как профилактическая мера для предупреждения аллергии).

Пищевая аллергия имеет важное значение не только в раннем детском, но и в школьном возрасте и у взрослых! Следовательно, не нужно бесконтрольно «есть то, что нравится», а думать о том, какова аллергическая нагрузка употребляемых продуктов и если есть какие-либо признаки аллергии – обязательно обращаться к врачу-аллергологу за рекомендациями, также всегда соблюдать чистоту своего жилища и очень серьезно подходить к вопросу о постоянном нахождении животных в квартире, и если они есть – не забывать о необходимости ухода за ними и профилактических мерах снижения их аллергенности!

Кишиктеева Джиргал Васильевна

(врач-аллерголог ДПО № 46)

РАЗВЛЕЧЕНИЯ И ОТДЫХ



Театры для детей

Большой театр кукол

- www.puppets.ru
- ул. Некрасова, 10
- Тел.: 273-66-72

«Бродячая собачка»

- www.puppettheatre.spb.ru
- пр. Стачек, 59
- Тел.: 783-43-27

«ВАМПУКА» – театр-концерт

- www.vampuka.ru
- ул. Пушкинская, 10
- Тел.: 980-80-80

Театр игр и представлений

«Светлица»

- www.svetlitsa-art.spb.ru
- причал, Дворцовая наб., 18
Теплоход «Детский»
- Тел.: 941-30-13, 303-94-28

Детский интерактивный театр

«Таврик»

- www.tavrik.com
- Приморский пр., 72,
ТК «Питерлэнд», 3 этаж
- Тел.: 995-66-92, 385-47-15

«Зазеркалье»

- www.zazerkal.spb.ru
- ул. Рубинштейна, 13
- Тел.: 712-50-00, 712-43-93

Интерактивный музей-театр

«Сказкин дом»

- www.skazkindom.ru
- Александровский парк, 1 А
Тел.: 612-75-26
- Коломяжский пр., д. 17,
ТРК «Сити Молл»
Тел.: 622-08-68

«Карамболь»

- www.teatrkarambol.ru
- Рижский пр., 3
- Тел.: 575-21-42, 575-12-44

Кукольный театр сказки

- www.teatrskazki.spb.ru
- Московский пр., 121
- Тел.: 388-00-31

«Мимигранты»

- www.mimigrants.spb.ru
- Рижский пр., 23
- Тел.: 251-63-28, 251-15-51

Музей-театр анимации

«Тарабум»

- www.tarabum.ru
- ул. Тверская, 23–25
- Тел.: 719-64-40, 706-20-04

Театр марионеток им. Деммени

- www.demmeni.org
- Невский пр., 52
- Тел.: 571-21-56

Детский драматический театр на Неве

- www.tnaneve.spb.ru
- Советский пер., 5
- Тел.: 251-20-06, 575-41-04

Детский интерактивный театр

«BE HAPPY!»

- www.detskyteatr.ru
- Ул. Ушинского, д. 4/3
- Тел.: 997-20-42

ТЮЗ им. Брянцева

- www.tyuz-sp.ru
- Пионерская пл., 1
- Тел.: 712-41-02

Театр у Нарвских ворот

- www.teatrutz.ru
- ул. Зои Космодемьянской, 3
- Тел.: 786-51-48, 786-50-31

Цирк-шапито в Автово

- www.circus-avtovo.ru
- Автово́ская ул., 1а
- Тел.: 784-97-42

Цирк на Фонтанке

- www.circus.spb.ru
- наб. р. Фонтанки, 3А
- Тел.: 570-53-90, 570-51-98

Государственная филармония Санкт-Петербурга для детей и юношества

- www.filspb.ru
- Большой Сампсониевский пр., 79
- Тел.: 295-42-67

Театр «Karlssohn Haus»

- www.karlssonhaus.ru
- наб. р. Фонтанки, 50 (во дворе), ул. Ломоносова, 14
- Тел.: 764-31-90, 954-81-23

Центры развлечений

Океанариум

- ул. Марата, 86
- Тел.: 448-00-77
- www.planeta-neptun.ru

Парк аттракционов «Диво Остров»

- ст. метро «Крестовский остров», парк с каруселями через дорогу от метро.
- Тел.: 323-97-07, 323-97-05
- www.divo-ostrov.ru

Гагарин-парк

- ул. Кузнецовская, 25, ст. метро «Парк Победы»
- www.gagarinpark.ru

Парк Сказок

- пр. Обуховской Обороны, 149, ст. метро «Ломоносовская» (парк им. Бабушкина)
- Тел.: 560-14-36
- www.parkskazok.ru

PYLON PIRATES PARK

- ТРЦ «Галерея», Лиговский пр., 30 А, ст. метро «пл. Восстания»

- Тел.: 8 800 100-00-20
- spb.happylon.com

Планета Лета

- Открытый парк аттракционов
- ул. Доблести и Петергофское шоссе (Южно-Приморский парк)
- Тел.: 8 952 397-09-11
- parkplanetaleta.ru

Аттракционы Дино-Парк

- ул. Марата, 86 (ТРК «Планета Нептун»)
- Тел.: 448-18-26
- www.dino-park.ru

Транс-Форс

- ул. Марата, 86 (ТРК «Планета Нептун»)
- Тел.: 702-45-45
- www.trans-force.ru

Ужасы Петербурга

- ул. Марата, 86 (ТРК «Планета Нептун»)
- Тел.: 313-07-04
- spbhorror.ru

Дельфинарий

- Константиновский пр., 19, бассейн «Спартак», ст. метро «Крестовский остров»
- Тел.: 235-46-31, 610-55-15
- www.dolphinarium.ru

Ленинградский зоопарк

- Александровский парк, 1
- Тел.: 232-82-60
- www.spbzoo.ru

Аквапарк «Вотервилль»

- В.О., ул. Кораблестроителей, 14
- Тел.: 324-47-00 или 008 (информация о ценах на билеты, акциях, правилах)
- www.waterville.ru

Аквапарк «Родео Драйв»

- пр. Культуры, 1, ТРК «Родео Драйв»
- Тел.: 677-70-55 (информация о ценах на билеты, акциях, правилах)
- www.aqua-rodéo.ru

Аквапарк Piterland

- Аквапарк Piterland, Приморский пр., 72
- Тел.: 777-15-55
- piterland.ru

«Умникум»

- Научно-развлекательный центр в ТРЦ «Галерея»
- (Лиговский пр., 30 А, ст. метро «Маяковская», «Площадь Восстания»)
- Тел.: 456-76-76
- vk.com/umnikum_spb

«Кидбург» – город, где живут дети

- пр. Энгельса, 154А, ТРК «Гранд Каньон», 3 эт., ст. метро «Проспект Просвещения»
- Тел.: 677-33-07
- kidburg.ru

Семейный развлекательный центр «Fun City»

- www.fcit.ru
- ТРК «Атмосфера», Комендантская пл., 1.
 - Тел.: 993-23-06
- ТРК «Гранд Каньон», пр. Энгельса, 154 А
 - Тел.: 332-55-32
- ТРК «Континент», ул. Звездная, 1
 - Тел.: 677-90-74
- ТРК «ПИК» (открытие 29 августа)
 - ул. Ефимова, д. 2
 - Тел.: 583-93-95

Музеи для детей и подростков

Государственный Эрмитаж

- Дворцовая пл., 2
- Тел.: 571-34-65, 710-96-25, 710-90-79.
- www.hermitagemuseum.org

Государственный Русский музей

- Инженерная ул., 4
- Тел.: 595-42-48.
- www.rusmuseum.ru



Российский государственный музей Арктики и Антарктики

- ул. Марата, 24, литера А
- Тел.: 571-25-49, 713-19-98.
- www.polarmuseum.ru

Музей антропологии и этнографии им. Петра Великого Российской академии наук (Кунсткамера)

- Университетская наб., 3 (вход для посетителей с Таможенного переулка)
- Тел.: 328-14-12
- www.kunstkamera.ru

Центральный военно-морской музей

- ул. Большая Морская, д. 69А
- Тел.: 303-85-13.
- www.navalmuseum.ru

Санкт-Петербургское государственное учреждение культуры «Музей истории подводных сил России им. А.И. Маринеско»

- Кондратьевский пр., 83 корп.1.
- Тел.: 543-61-91.
- www.mipsr.ru

Музей артиллерии, инженерных войск и войск связи

- Александровский парк, 7
- Тел.: 232-02-96.
- www.artillery-museum.ru

Центральный музей связи им. А.С. Попова

- ул. Почтамтская, 7 (Почтамтский пер., 4)
- Тел.: 323-97-18, 571-00-60.
- www.rustelecom-museum.ru



Музей космонавтики и ракетной техники имени В.П. Глушко

- Петропавловская крепость, Иоанновский рavelин
Тел.: 230-03-32.
- www.museum.ru/M223

Центральный музей железнодорожного транспорта РФ

- Садовая ул., 50
Тел.: 315-14-76, 457-80-05.
- www.cmzt.narod.ru

Музей Октябрьской железной дороги

- наб. Обводного канала, 114 (историческая экспозиция музея);
- наб. Обводного канала, 118/2 (экспозиция натурной железнодорожной техники)
- Тел.: 436-34-48, 457-20-63.
- www.railway-museum.ru

Государственный музей истории религии

- ул. Почтамтская, 14/5
- Тел.: 314-58-38, 315-50-36, 312-35-86.
- www.gmir.ru

Национальный шоу-музей «Гранд Макет Россия»

- ул. Цветочная, 16
- Тел.: 495-54-65.
- www.grandmaket.ru

Астрономический музей Главной (Пулковской) астрономической обсерватории Российской академии наук

- Пулковское шоссе, 65
- Тел.: 363-72-98, 388-22-42.
- www.gao.spb.ru

Планетарий

- Александровский парк, 4, ст. метро «Горьковская», «Петроградская», «Спортивная»
- Тел.: 233-26-53, 233-49-56.
- www.planetary-spb.ru

Ботанический сад Российской академии наук

- ул. Профессора Попова, 2
- Тел.: 372-54-64.
- www.botsad-spb.com

Зоологический музей

- Университетская наб., 1
- Тел.: 328-01-12, 320-97-04.
- www.zin.ru

Сад живых бабочек и райских птичек «Миндо»

- ул. Правды, д. 12 (вход со двора, под арку, справа от нашей фасадной вывески), ст. метро «Владимирская», «Звенигородская», «Достоевская»
- Тел.: 575-70-70, 918-68-90
- Режим работы: с 11.00 до 20.00, последний проход в 19.30
- www.sadbabochek.ru

Музей хлеба

- Лиговский пр., 73
- Тел.: 764-11-10.
- www.colobki.ru

Музей воды

- ул. Шпалерная, 56, ст. метро «Чернышевская»
- Тел.: 275-43-25, 438-43-01, 438-43-75.
www.vodokanal-museum.ru

Музей гигиены

- Итальянская ул., 25
- Тел.: 595-89-08, 571-42-27.
- www.gcmr.ru

Музей кукол

- ул. Камская, 8
- Тел.: 327-72-24.
- www.museumdolls.ru

Музей игрушки

- наб. реки Карповки, 32 (вход с ул. Всеволода Вишневецкого)
- Тел.: 234-43-12

Музей-выставка моделей из кубиков LEGO

- Вознесенский проспект, 44–46
- Тел.: 925-09-50.
- www.геймбрик.рф

Музей микроминиатюры «Русский Левша»

- Итальянской ул., 35 (Манежная площадь, вход напротив пешеходного перехода к фонтану), ст. метро «Гостинный Двор»
- Тел.: 312-88-97, 312-88-09.
- www.russian-master.com

Музей советских игровых автоматов

- Конюшенная площадь, 2, литера В
- Тел.: 740-02-40.
- www.15kop.ru

Интерактивный музей «ЛабиринтУм»

- ул. Льва Толстого, 9А (МФЦ «Толстой Сквер» – отдельный вход).
- Тел.: 328-00-08
- www.labirint-um.ru

Интерактивный музей «Киберсказка»

- ул. Малая Морская, 21
- Тел.: 903-52-82
- cyberskazka.ru

МУЗЕЙ  **ВОССТАНИЯ
МАШИН**

Контактные данные

Санкт-Петербург, пос. Парголово, ул. Ломоносова д.5, метро Проспект Просвещения
телефоны: +7 (812) 597-47-44, +7 (812) 516-84-22
email: info@musbot.ru

Режим работы с 12:00 до 23:00, каждый день.

Активный отдых в СПб

Парк культуры и отдыха им. Бабушкина (Парк Сказок)

- пр. Обуховской Обороны, д. 149, ст. метро «Ломоносовская»



Веровочный парк «Рок Таун»

- ул. Новолитовская, д. 15Д, ст. метро «Черная Речка», «Лесная»



Горнолыжный курорт «Снежный»

- Ленинградская обл., Приозерский р-н, пос. Коробицыно

Горнолыжный курорт «Северный склон»

- пос. Токсово, ул. Офицерская, д. 17Б



Maза Park ТРК

- ст. метро «Бухарестская», ул. Бухарестская, 30/32
- ст. метро «Проспект Просвещения», ул. Хошимина, 14а



Вместе весело шагать в библиотеку!



10 ЛУЧШИХ ДЕТСКИХ КНИГ ПО РЕКОМЕНДАЦИИ ЦЕНТРАЛЬНОЙ ДЕТСКОЙ БИБЛИОТЕКИ КАЛИНИНСКОГО РАЙОНА

Эти и многие другие хорошие книги есть в библиотеках,
расположенных на территории Финляндского округа



Мурашова, Екатерина Вадимовна. **Все мы родом из детства** / Екатерина Мурашова. – М.: Самокат, 2015. – («Самокат для родителей»). 16+

Автор – практикующий семейный психолог, жена, мать двоих детей. Книга «Все мы родом из детства» представляет собой сборник реальных историй из практики по работе с детьми, имеющими те или иные психологические проблемы и отклонения. Огромный опыт работы и желание помочь каждому пациенту позволяют решать даже самые, казалось бы, нерешаемые проблемы.



Селье, Мари. **10 картин и красный мяч** / Мари Селье: пер. с фр. М. Яснова. – М.: Клевер-Медиа-Групп, 2014. – («АРТ-игры»). 4+

Следуйте вместе с ребенком за красным мячом по страницам этой книги и знакомьтесь с репродукциями всемирно известных художников. В основном, в книге присутствуют картины абстракционистов, сопровождающиеся стихами-загадками в прекрасном переводе детского поэта Михаила Яснова. А ведь не каждый взрослый способен рассуждать об абстракции! Благодаря этой книге чтение и первое знакомство с искусством превращается в увлекательную игру, развивающую вкус и воображение ребенка.



Лиєпа, Илзе Марисовна. **Театральные сказки** / Илзе Лиєпа: ил. А. Орловой. – М.: РИПОЛ Классик, 2014. 0+

Невозможно не влюбиться в театр после прочтения этой книжки! И это неудивительно, ведь её автор – знаменитая балерина, народная артистка России, лауреат самых престижных театральных премий. Трогательно и с большой любовью она рассказывает маленьким читателям сказки о жизни театра, где главными героями являются Балетные Туфельки, Партер, Парадная Ложа,

Бельэтаж, Осветительные Приборы, Театральные Костюмы, Занавес и Кулисы. Для многих читателей эта книга, щедро наполненная яркими рисунками, станет волшебной дверью в мир Театра и поможет обогатить словарный запас будущего зрителя.



Кузнецова, Юлия Никитична. **Сказки про вредин** / Юлия Кузнецова: ил. В. Кирдий. – СПб.: Речь, 2014. 0+

Маленькие «врединки» и «капризули» без труда узнают себя в сказочных историях про ящерику, обижавшую детей на детской площадке; про ревнивых зайчат, поспоривших о том, кого мама больше любит; про мышонка, который любил, чтобы мама носила его на ручках; про вороненка, которому нравилось клеветаться; про сороку, забывшую все вежливые слова; про ежика, ревновавшего к своему младшему брату и хотевшего снова стать маленьким... «Сказки про вредин» покажут родителям пример великодушия и терпения, а деткам дадут возможность взглянуть на себя со стороны и преодолеть детские капризы и обиды.



Тимофеевский, Александр Павлович. **Веселая геометрия для самых маленьких** / Александр Тимофеевский: ил. Л. Шмелькова. – М.: КомпасГид, 2014. 0+

Новая книга поэта Александра Тимофеевского в игровой стихотворной форме знакомит малышей с основными геометрическими фигурами и телами: треугольником, квадратом, конусом, пирамидой; показывает различия между шаром и овалом, кругом и окружностью. Понятия «лево-право», «далеко-близко», «низко-высоко» стано-

вятся доступными и понятными. Не удивляйтесь, если после этой книжки юбка в глазах ребенка станет настоящей трапецией, в карандаше он увидит прямую линию, а в окне – квадрат. Как сказал поэт, «школьные науки дадутся сами в руки»!



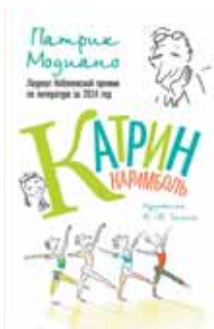
Громова, Ольга Константиновна. **Сахарный ребенок: история девочки из прошлого века, рассказанная Стеллой Нудольской** / Ольга Громова; ил. М. Пастернак. – М.: КопасГид, 2014. 12+

Пусть вас не обманывает «сладкое» название этой книги: судьба ее героев совсем не сахарная. Это честный рассказ о жизни семьи «врага народа», но рассказ светлый, жизнеутверждающий, очень многомерный. Книга будет интересна и дошкольникам – в ней нет никаких ужасов, но есть увлекательный сюжет. Для школьников «Сахарный ребенок» откроется с точки зрения истории страны, а для родителей – примером, как воспитать стойкого и свободолюбивого человека.



Веркин, Эдуард Николаевич. **Облачный полк** / Эдуард Веркин. – М.: КомпасГид, 2014. 16+

Захватывающая книга о Великой Отечественной войне написана современным автором, современным языком, для современного человека – согласитесь, задача непростая. Как получается, что вчерашний мальчишка становится партизаном? О чем его повседневные заботы, страхи, из чего он черпает мужество и веру? Книга переворачивает представления о событиях, которые стали общим местом в учебниках. Талант автора оживляет героев, о которых мы читали в школьной программе лишь несколько строк.



Модиано, Патрик. **Катрин Карамболь** / Патрик Модиа-но, ил. Ж.-Ж. Семпе; пер. с фр. Р. Семинарского. – М.: АСТ, 2015. 6+

Известный французский писатель Патрик Модиа-но – лауреат Нобелевской премии по литературе в 2014 году. Нежная и поэтическая книга «Катрин Карамболь» – воспоминание о жизни девочки и ее отца в Париже. Волшебным образом здесь сплетены танец и жизнь богемы, шум парижских улиц и ежедневное ворчание партнера папиной фирмы. Но главная тема здесь – трогательная близость и любовь дочери и отца, их грусть по уехавшей маме. Многим знаком и художник, выполнивший оригинальные иллюстрации – это французский карикатурист Ж.-Ж. Семпе.



Сашар, Луис. **Я не верю в монстров** / Луис Сашар: пер. с англ. Е. Канищевой. – М.: Розовый жираф, 2014. – («Вот это книга!»). 11–14 лет

В каждом классе есть свой «монстр» – ученик, который не хочет учиться и уважать других, который сидит на задней парте в одиночестве, потому что никто не желает с ним дружить, и поэтому злости в нем становится еще больше. Новая учительница помогает разорвать замкнутый круг. Благодаря этому персонажу книга может стать настольным пособием для тех, кто хочет разглядеть за «монстром» живого ранимого человека, понять, как с ним общаться, помочь ему стать интересным и нужным. А юным читателям, несомненно, понравятся описания школьной жизни и взаимоотношений в классе – они непременно найдут параллели с собственной жизнью.



Нестлингер, Кристине. **Рассказы про Франца и школу** / Кристине Нестлингер: ил. К. Толстой; пер. с нем. В. Комаровой. – М.: КомпасГид, 2014. 0+

Маленькому Францу посвящена целая серия книг классика австрийской детской литературы Кристине Нёстлингер. От книги к книге Франц растет, и теперь отправляется в школу. Вот только учитель Францу не нравится: он разговаривает так, будто у него не дети в классе, а солдатики. Каждая книга про Франца с большим юмором и мудростью показывает, как поддержка семьи и друзей помогает малышам в их вовсе не маленьких проблемах.





Отличная возможность для учащихся средних и старших классов провести свободное время интересно и полезно – стать участником Молодежного совета Финляндского округа. Деятельность Совета имеет несколько направлений, самые значимые из них – социально-политическое и экономическое, культурно-массовая работа.

В рамках деятельности Совета организуются политические дебаты, деловые игры, встречи с депутатами, государственными и муниципальными служащими, проводятся социологические исследования.

Проявите свою активность – станьте участником Молодежного совета!

Наши контакты:



<http://vk.com/mlsovet>

E-mail: ank4402@yandex.ru



Муниципальный совет и Местная администрация МО Финляндский округ
пр. Металлистов, д. 93, литера А. Тел./факс: 544-58-41



www.finokrug.spb.ru mo20fo@yandex.ru



vk.com/finokrug



twitter.com/finokrug

Ждем Вас!